



**VIII
Encuentro
de trabajo sobre
historia de
la contabilidad**

—
Soria
14 —
16
noviembre
2012

**LOS LIBROS DE OBRA DEL PALACIO DE LA ALMUDAINA Y SU RELACIÓN
CON LAS RENTAS REALES DE LA PROCURACIÓN REAL DE REINO DE
MALLORCA, PRIMER TERCIO DEL SIGLO XIV**

Jaime Sastre Moll

María Llompart Bibiloni



“Los libros de obra del palacio de la Almudaina y su relación con la Rentas Reales de la Procuración Real del Reino de Mallorca, primer tercio del siglo XIV”

RESUMEN:

El palacio de la Almudaina es una de las principales obras urbanísticas proyectadas por Jaime II de Mallorca. Empezaron alrededor de 1305, y no acabaron hasta 1315-1316. En el Archivo Histórico de Mallorca existen tres libros sobre esta reestructuración, de los años 1309, 1310 y 1313; los cuales nos permiten conocer gran parte del proceso de remodelación y la manera de trabajar en la isla a principios del siglo XIV. Son los documentos más antiguos que conocemos, referidos a unas obras de tales dimensiones, en el Reino de Mallorca, y el primer punto de referencia del estudio de dicha monarquía.

“Los libros de obra del palacio de la Almudaina y su relación con la Rentas Reales de la Procuración Real del Reino de Mallorca, primer tercio del siglo XIV”

1. Introducción.

El Palacio de la Almudaina nace de una reforma que se hizo a partir de una estructura islámica del Alcasser, núcleo defensivo más pequeño de la Medina y la residencia del poder político de la isla en época musulmana. Cuando Jaime II de Mallorca recuperó el Reino de Mallorca, en 1298 se puso en marcha un complejo programa que reformaría sustancialmente el aspecto de la Ciudad de Mallorca. Este plan preveía una serie de reformas urbanísticas, económicas y de defensa que hicieron del Reino uno de los más preciados de la Corona.

Entre los proyectos urbanísticos tratados, uno de ellos era reformar la Almudaina para convertirla en Palacio Real (1305). Dicho proyecto junto con el de construir una capilla mausoleo en la Seu (catedral de Mallorca) para los monarcas descendientes y levantar un castillo de nueva planta (Bellver); se iniciaron en tiempos de Jaime II y se acabaron con Sanxo I.

Para tales obras, Jaime II se rodeó de personas capaces, como el maestro picapedrero rosellonés Ponç des Coll, comentado como el Maestro de las obras del Señor Rey.

2. Fuentes documentales

Las fuentes documentales se encuentran en tres libros manuscritos que nos informan de las obras llevadas a cabo entre 1309 y 1314, presentando una gran uniformidad tanto estructural como de contenido. Los tres registros están cubiertos con tapas de pergamino de 47'5 por 18 centímetros; y figuran con los títulos:

Libre de l'Almudayna del any M CCC IX, Libre de l'Almudayna, y Libre de l'obra de la Almudayna del any M CCC XIII.

El contenido de cada uno está dividido en tres secciones: “*capítol de Maestres*”; “*capítol de manobra*” y “*capítol de pertreyt*”.

El primer capítulo es una relación nominal de los maestros, oficiales y aprendices que trabajaron en la obra cada semana, así como el sueldo que percibieron. Los pagos se hacían cada sábado, y en ocasiones, va en primer lugar el maestro principal y seguido de otros maestros y trabajadores.

En el segundo capítulo, relativo a la mano de obra, se anotaban las cantidades percibidas por los cautivos del Señor Rey, y a las numerosas mujeres que trabajaban.

Y en el tercer capítulo, el procurador de la obra anotaba de forma cronológica los gastos ocasionados por la compra de materiales, tanto para la construcción, como para las herramientas, el transporte y la atención sanitaria de los cautivos propiedad del Rey.

Aunque a simple vista el último capítulo parece ser más interesante que los otros, la verdad es que la información que contiene es complementaria a los dos primeros.

Se trata de los primeros y más antiguos registros contables de una obra de envergadura en la Ciudad de Mallorca, que nos informa de la gestión administrativa, del proceso construcción y de la organización del trabajo del siglo XIV.

3 Análisis de las fuentes.

El proyecto real de convertir la Almudaina en palacio real, parece ser que fue concebido en años anteriores a 1300, por esta razón la Procuración real ya se las apañaba por estas fechas para comprar casas, patios limítrofes a la fortaleza para

aislarla y que recobrase su fisonomía; utilizando todos los recursos legales a su alcance. Una vez terminadas todas estas adquisiciones, se debió empezar a construir el palacio.

Pero los libros de fábrica solamente nos informan de las obras realizadas en los últimos años de la restructuración, donde los aspectos decorativos prevalecen sobre los constructivos.

Por los libros se deduce que en 1309 los obreros se centraron en el ala oeste y norte del palacio. En la zona de poniente se construyeron las dependencias de las mujeres, mientras que en el ala norte se edificaron, en la parte baja el establo, la carpintería y la herrería; en el primer piso se ubicó la monedería, la tesorería y la escribanía. El último libro acaba cuando los picapedreros acababan la Torre de la Almudaina.

Otras obras llevadas a cabo y recogidas en los libros son las conducciones de agua hasta el castillo y la plantación del prado y el huerto real de árboles frutales, hortalizas y viñas.

3.1. Los proveedores de materiales.

Los principales proveedores de los materiales para avanzar en las obras eran los mismos que participaban como maestros.

El material pétreo era desembarcado preferentemente en la Portella, luego se trasladaba al Castillo y se depositaba en el mirador. En otras ocasiones llegaba al puerto y era trasladado al huerto real.

El precio que se pagaba por los bloques de piedra se fijaba por docenas, y se mantuvo inalterable durante los años que duró la obra. Lo único que hacía variar el precio era la naturaleza de la piedra o las características formales que tenía.

Los precios de este material:

1 docena pera arenisca	5 sous	
“ pera arenisca	6 sous	
“ pera de empahiment	6 sous	
“ pera de empahiment	8 sous	
“ pera blanca	6 sous	
“ pera blanca	6 sous	6 diners
“ pera de Canals	12 sous	
“ pera arenisca	12 sous	
“ pera fuerte	12 sous	

En cuanto a la madera de la que se proveyeron era mayormente procedente de Valencia y de Ibiza. Las de Ibiza era madera de pino, y la de Valencia era de melis. El precio que se pagaba por los tablones de dimensiones considerables era variable. Posiblemente dependía de su longitud y amplitud. El coste de una tabla oscilaba entre 16 y 50 sous. Y el transporte de cada uno suponía un coste adicional entre 7 y 13 diners la unidad.

Otro material usado en la obra es el yeso, el coste de las diferentes unidades de yeso era:

1 medida de yeso		9 diners
1 medida de yeso		11 diners
1 quartera de yeso	2 sous	3 diners
1 quartera de yeso	2 sous	4 diners
1 quartera de yeso	2 sous	6 diners
1 quartera de yeso	2 sous	8 diners.

El material de pavimento lo aportaba un único proveedor (A. des Vilar), que cobraba 12 diners la quartera.

El material cerámico fue otro de los materiales que se adquiría para la obra de la Almudaina, siendo el coste de estos materiales:

1 cañería grande	4 diners
------------------	----------

1 cañería pequeña	2 diners
1 jarra	2 diners
1 millar de tejas	35 sous
1 centenar de ladrillos	5 sous

También como materiales se compró cuerda, con la que se confeccionaron capazos y estopa.

La ropa de estopa se pagó a 4 sous 6 diners; 6 sous 8 diners, 7 sous 8 diners, y a 8 sous. Doce capazos de palma costaron 4 sous 9 diners, cantidad que equivalía a dos jornales de un maestro.

Por otro lado se compraban colores para el pintado que los solía vender un judío, así, una libra de verde costaba 5 sous, una libra de rojo 5 sous 6 diners, el color carmín costaba 14 sous la libra, y la misma cantidad del color oro 17 sous 6 diners.

La cal era otro material usado que se pagaba a 6 diners, los que pintaban con cal solían ser esclavos.

En cuanto al material de hierro, su coste fue el siguiente:

1 balda		9 diners
1 balda		10 diners
1 balda (puerta mayor)		14 diners
1 forrelat	3 sous	
1 libra de hierro		6 diners
1 llave genovescha		10 diners
1 pany	12 sous	
1 forrelat en pany y llave	2 sous	8 diners
1 millar de barcarols	8 sous	
1 millar de tatxes	3 sous	6 diners
1 millar de cleveyls		6 diners
1 millar de sagicials	16 sous	8 diners
1 millar de sagicials	16 sous	6 diners
12 cornets	1 sous	
1 libra de aguts vells		4 diners

Por la relación de los proveedores que aparecen en los libros, se observa un cierto favoritismo por parte de los mismos administradores de las obras, ya que se repetían con cierta asiduidad.

3.2. Los artífices de la obra de la Almudaina.

En la transformación de la Almudaina en palacio real participó mucha mano de obra y el transporte de numeroso material, lo que supuso un beneficio para una parte del sector de la población, que supo aprovechar la situación.

Se evidencia que el gasto solamente en esta obra fue de 1.383 libras en 1309, 883 libras en 1310, y 526 libras en 1313 (únicos años que se conocen); lo que supuso para muchos mejorar su situación tan penosa que padecían desde el punto de vista económico.

Según los libros contables, el gasto se distribuyó de la siguiente forma (se utilizan únicamente libras ya que las cantidades son elevadas):

	1309	1310	1313
Maestros y oficiales	398	285	130
Mano de obra	224	234	188
Materiales	759	363	208
TOTALES	1.383	883	526

La obra del palacio de la Almudaina, es una de las obras de gran envergadura que se realizaron en el siglo XIV, y de la que se conoce con una mayor precisión unas series tan precisas y correlativas. Participaron profesionales de la construcción y de la decoración, sin olvidar los que sirvieron el material.

En cuanto a los maestros picapedreros, destacan por los días trabajados:

	1309	1310	1313
Amiyls, Berenguer	72	179	
Careta, G.	8'5		
Despuig, P.		24	3
Fabre, Jacme			5
Ferrando, Jacme	32	72	45
Massot, Berenguer	32	72	45
Miquet, P.			58
Pasuls, Guillem	223	244	18
Pradeyls, G.	36		
Sabater, Pere	89	119	53
Salvat, Jacme	7	200	4
Santa Creu, Francesc			61
Silvestre, P.			52
Torreyla, Berenguer	254		

Los carpinteros se presentan asociados en grupos de dos, o acompañados de un massip o fadrí, destacan:

	1309	1310	1313
Amiyl, Jaubert	134	69	
Bernat Serrador	118	45	
Bonifaci Fuster	8	20	
Pere Johan Mestre	24		18
Gerau, G	4		
Messana, P.	47	16	
Massot, Bernat		9	
Passamar, Domingo	70		
Pedret, Bernat		26	
Silvestre, R.			54
Simon, R.			48
R. Torner	108	67	
Vilar, Bernat	8		

Los yeseros trabajaban a precio concertado, de tal forma que, junto con el coste del material, se incluía el sueldo del maestro y del aprendiz, por tanto aquí hay una parte de sueldos que no queda reflejada en la mano de obra.

La tarea de los herreros fue de escasa importancia, sin contar con los materiales, lo único que se refleja en los libros es el trabajo semanal a lo largo de los 1309 y 1310 de un esclavo, propiedad de un tal Portaví, que se encargaba de alisar y reparar las herramientas de los maestros, forjar las rejas de las ventanas, etc.

Los sastres y pañeros aparecen cuando los encargados de la obra deciden vestir los esclavos de propiedad real y adornar el palacio; al igual que los pintores.

A finales de 1309 llega a Mallorca un escultor procedente de Perpinyà, Antoni Camprodon, a requerimiento del Rey, que le había encargado fundir un ángel Penney (una veleta) para proteger la ciudad, coronando la torre mayor del palacio. Su presencia se prolongó 50 días, cuando terminó, la Procuración pagó su desplazamiento a Sineu, donde residía el Rey, para que le aprobase la obra. Dicho escultor cobró un tornés y medio diario por su trabajo, que en moneda mallorquina

supone 25 diners y medio; cuando la mayoría de maestros insulares cobraban entre 22 y 24 diners por jornal.

3.3. Mano de obra no cualificada.

A parte de los maestros y aprendices, en la obra participó una numerosa mano de obra no especializada, mayormente esclavos propiedad del Rey, de los maestros artifexs o de los proveedores de los materiales; y algunos se alquilaban a particulares. Junto a esta mano de obra masculina, también participan numerosas mujeres que vale la pena tener en consideración.

Los cautivos del Rey estaba integrado por musulmanes (entre 20 y 30 personas), los cuales estaban vigilado por dos sacerdotes, intentando que sus tareas fueran diligentes. Por estos trabajos cada esclavo cobraba 6 diners diarios, seguramente para su manutención, ya que la ropa y la atención sanitaria iban a cargo de la Procuración Real. Los sacerdotes encargados de su custodia cobraron 30 sous al año.

Durante la remodelación del palacio de la Almudaina, los esclavos pernoctaban en casa de la Sra de Pere Santorra, pero a partir de 1311 la mayoría fueron trasladados al Castillo de Bellver, para que se ocupasen de otros trabajos. La Procuración les pagó 6 diners como paga extra de Navidad y también la estancia de algunos de ellos en la prisión en concepto de manutención.

En los libros se deduce que, trabajando con los maestros, aparecen 41 musulmanes en 1309, 13 en 1311, y 56 en 1313.

Aunque el trabajo cualificado lo realizaron los maestros, una parte importante de la obra estuvo en manos de los esclavos y asalariados, lo que en 1309 supuso el 50% de los jornales, porcentaje que en los años siguientes aumentó progresivamente, concretamente un 62% y un 83%, respectivamente.

Trabajadores	1309	1311	1313
Maestros	3.149	2.155	648
Fadrins-macips	786	405	252
Esclavos	428	290	821
Compañía del Rey	4.565	3.895	3.780
Mujeres	3.225	3.203	1.476

Otro grupo importante de esclavos se detecta en el capítulo de transportes de materiales; actuaban en grupo, de tal forma que todos los de un mismo grupo eran propiedad de un mismo individuo, servidor de un determinado material a la obra. En los libros, a la hora de registrar el pago, se indicaba el nombre de uno de ellos, y nos hemos dado cuenta que cambiaban de nombre.

Los pocos esclavos libres residentes en la Ciudad de Mallorca, tenían trabajos más definidos y quizás, podríamos decir, con mas prestigio, calcineros, teulers, herreros, esparteros,....

De todo ello, hemos deducido que en la Ciudad de Mallorca a principios del siglo XIV muchos esclavos estaban obligados a trabajar en obras de construcción o de transporte de material. Y su sueldo difería poco de lo que cobraban los maestros y aprendices, reflejando que la mano de obra era escasa y cara.

A la hora de aplicar el plan urbanístico diseñado por la monarquía, se observa que ésta tiene 20 esclavos musulmanes para ocuparse de los trabajos más duros, pero bajo contrato de libertad. El hecho de que los esclavos asalariados cobrasen entre 22 y 24 diners, y los esclavos del Rey solamente cobrasen 6 diners en cada jornal, creemos que tiene una explicación. Para los esclavos asalariados. el sueldo lo cobraba el propietario, el cual se reservaba una parte, con el cual, semanalmente, el esclavo se pagaba su libertad, y la otra parte se la daba para su subsistencia. Mientras que los esclavos del Rey al cobrar 6 diners, era porque el rey los vestía y los cuidaba

el sacerdote encargado de ellos; y al cabo de unos cuantos años de servicio los liberaba.

La cantidad retenida por el propietario podría oscilar entre dos tercios y los tres cuartos, de manera que la monarquía pudo ingresar en concepto de sueldo no pagado por esclavo unas 18 libras (trabajando 250 días al año y 24 diners por jornal). Como el precio de un esclavo oscilaba entre 60 y 80 libras, quedaba amortizado al cabo de unos 4 o 5 años. Todo hace deducir que el hecho de poseer un esclavo era una inversión a largo plazo rentable para los maestros picapedreros, carpinteros, etc. de prestigio y una práctica habitual entre aquéllos que llevaban a término un gran proyecto.

3.4. La participación femenina.

Junta con la masiva participación masculina no cualificada en la obra de la Almudaina, aparece un número importante de mujeres que durante 6 días a la semana trabajaban por un jornal de 1 diner, sin poder saber que tipo de trabajos hacían y el tiempo dedicado. Suponemos que eran contratadas por trabajos que no suponían un gran esfuerzo y durante una parte de la jornada.

La participación femenina fue, en promedio:

En 1309-1310	266 mujeres
En 1311-1312	264 mujeres
En 1313-1314	118 mujeres

4. La administración de las obras y su financiación.

Para llevar a cabo las obras emprendidas por Jaume II de Mallorca era necesaria tener una economía saneada y disponer de un grupo de colaboradores eficaces y eficientes. El análisis de las disponibilidades económicas del monarca en el Reino de Mallorca nos ha permitido calcular que, anualmente, (1310-1330) la corona ingresaba entre 21.000 y 25.000 libras, cantidad de la cual invertía entre 3.000 y 4.000 libras en la compra de inmuebles y obras de acondicionamiento (Llompert Bibiloni, 2003, 216).

Las cantidades recaudadas permitían a la monarquía mallorquina una capacidad de empresa envidiable, y permitirse afrontar unos gastos suntuarios sin ningún tipo de apuro económico, como la remodelación de la Almudaina, el castillo de Bellver, la Capilla de la Trinidad y Capilla Real de la Seo de Mallorca,...

Aparte, la monarquía disponía de oficiales reales capaces de administrar convenientemente sus ingresos y de invertirlos con acierto.

Los Procuradores reales más conocidos en la época eran Michel Rotlan y Pere Figuera, representantes del Tesorero Real y los encargados de rendir cuentas, tanto de los ingresos como de los gastos efectuados en el Reino de Mallorca. Dichos Procuradores tenían a su cargo otros oficiales de rango inferior que gestionaban una determinada obra o ejercían cierta función, denominados Sotsobrer (como Pere des Coyl, que era el sotsobrer de la Almudaina), que solían ser clérigos.

En el desarrollo de las funciones del sotsobrer, dicho clérigo dirigía un pequeño grupo de gestión compuesto por otros clérigos, que cuidaban a los esclavos del Rey, mensajeros o ejecutores de encargos del sotsobrer, escribano y copista.

Un hecho destacado que aparece en los libros, es que los Procuradores Reales anteriormente nombrados, destituyeron al sotsobrer Pere des Coyl, por razones que se desconocen y por tanto, todo su equipo, siendo sustituido por Pere Ses Oliveres, y acompañado de un grupo de gestión.

Por falta de información de la primera etapa constructiva, no se sabe el coste total de la obra, concretamente tres de los últimos 6 años, cuya suma aproximada es de 2.800 libras.

El coste de las obras de los años 1309, 1310 y 1313 se repartió de la siguiente manera:

	<u>Maestros</u>	<u>Mano de obra</u>	<u>Materiales</u>	<u>TOTAL</u>
1309	398 17 3	224 9 1	759 6	1383 2 4
1310	285 9 3	234 7 8	363 11 7	883 8 6
1313	130 2 10	188 3 7	208 10 4	526 16 9

Se observa que en 1309 el coste de materiales es superior a la paga de los maestros y de la mano de obra, situación que se invierte en los años posteriores, lo que indica que la obra está finalizando. Aunque el desembolso en 1313 de 526 libras da a entender que la obra se prolongó a 1314 o 1315.

5. Valoración global de las rentas y de los gastos del Reino de Mallorca.

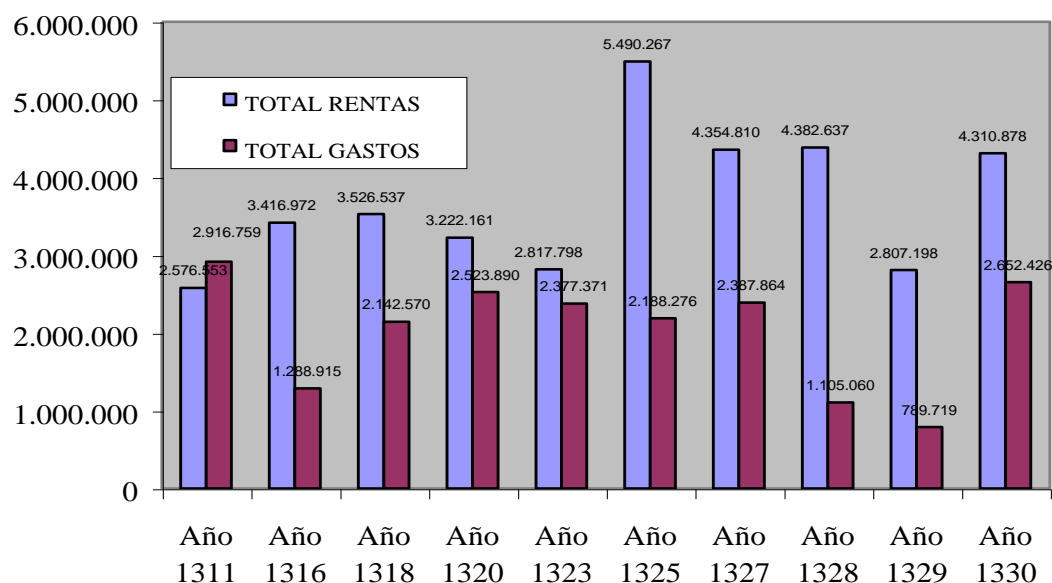
Sabemos que el período emergente del Reino de Mallorca abarcó de 1310 a 1330, cuando dicho Reino fue privativo. Y para complementar la información expuesta hasta el momento, presentamos una valoración global de las rentas (reebudes) y de los gastos (dades) de la Procuración Real del Reino de Mallorca en dicho período (Llompart Bibiloni, 2003, 274-278), que demuestra su superavit.

5.1. Las rentas y los gastos de Mallorca.

Tabla XLV

RESULTADO EN METÁLICO DE LA PROCURACIÓN REAL (MALLORCA)	Año 1311	Año 1313	Año 1316	Año 1318	Año 1319	Año 1320	Año 1321	Año 1322	Año 1323	Año 1324	Año 1325	Año 1327	Año 1328	Año 1329	Año 1330
TOTAL RENTAS	2.576.553		3.416.972	3.526.537		3.222.161			2.817.798		5.490.267	4.354.810	4.382.637	2.807.198	4.310.878
TOTAL GASTOS	2.916.759	2.342.703	1.288.915	2.142.570	372.784	2.523.890	1.040.039	492.737	2.377.371	425.315	2.188.276	2.387.864	1.105.060	789.719	2.652.426
DIFERENCIA EN METÁLICO	-340.206		2.128.057	1.383.967		698.271			440.427		3.301.991	1.966.946	3.277.577	2.017.479	1.658.452

TOTALES RENTAS Y GASTOS PROCURACION REAL. MALLORCA



<u>PORCENTAJES GASTOS SOBRE INGRESOS</u>	
1311	Incompleto
1316	37%
1318	60%
1320	78%
1323	84%
1325	39%
1327	54%
1328	25%
1329	28%
1330	61%

En lo que respecta a Mallorca, se desprende que entre un 40% y un 60% de los ingresos se repercutían en gastos siendo los principales los de administración: Oficialidad Regia (Lugarteniente y la Corte del *Batle* y del *Veguer*), Obras (construcciones y compras), y armamento de naves. Otros gastos eran los extraordinarios, los violarios, los legados testamentarios y las donaciones a entidades religiosas.

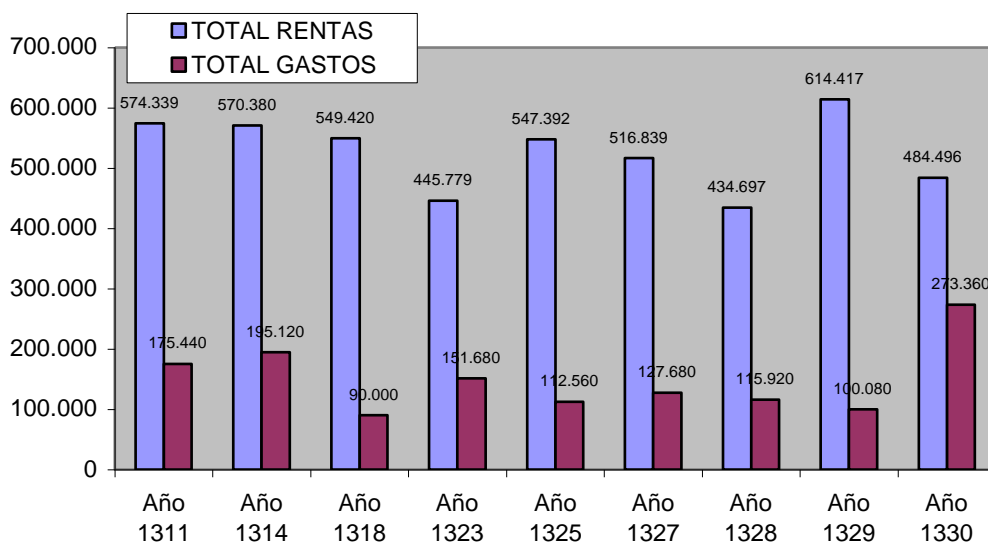
Hay que reseñar que la Monarquía disponía anualmente de un ingreso neto procedente de Mallorca del 40-50% de las rentas brutas, es decir, entre 10.000 y 14.000 libras, que conferían al Rey una capacidad de maniobra que otros monarcas de la época no tenían.

5.2. Las rentas y los gastos de Menorca.

Tabla XLVI

RESULTADO EN METÁLICO DE LA PROCURACIÓN REAL (MENORCA)	Año 1311	Año 1314	Año 1316	Año 1318	Año 1319	Año 1320	Año 1321	Año 1322	Año 1323	Año 1324	Año 1325	Año 1327	Año 1328	Año 1329	Año 1330
TOTAL RENTAS	574.339	570.380		549.420		633.514			445.779		547.392	516.839	434.697	614.417	484.496
TOTAL GASTOS	175.440	195.120		90.000					151.680		112.560	127.680	115.920	100.080	273.360
DIFERENCIA EN METÁLICO	398.899	375.260		459.420		633.514			294.099		434.832	389.159	318.777	514.337	211.136

TOTALES RENTAS Y GASTOS PROCURACION REAL . MENORCA



PORCENTAJES GASTOS SOBRE INGRESOS

1311	30%
1314	34%
1318	16%
1323	34%
1325	20%
1327	24%
1328	26%
1329	16%
1330	56%

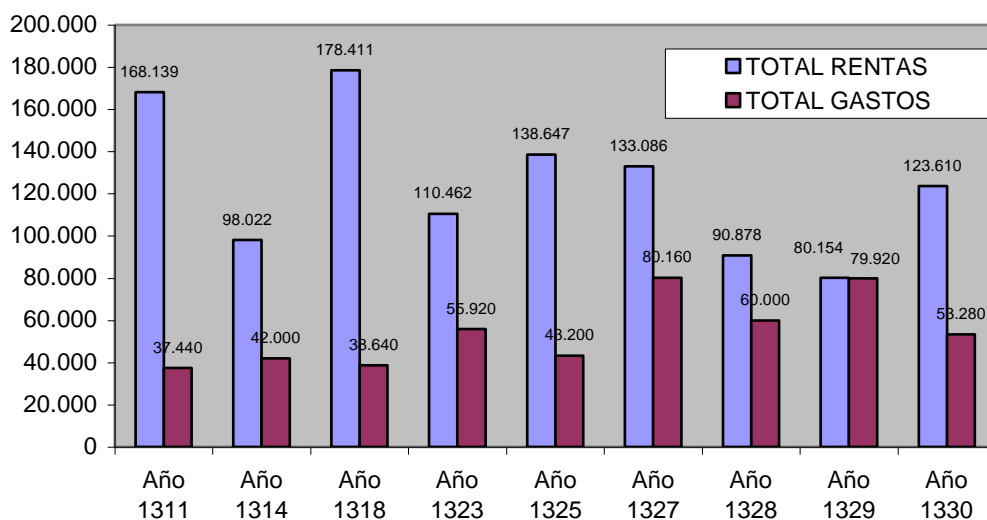
En lo que respecta a Menorca los ingresos percibidos servían para cubrir los gastos de administración (Oficiales reales), aunque en este caso algo más reducidos, así como otros gastos de menor cuantía como podrían ser obras y compras de bienes y *possessions*. Por tanto, en este caso, la Monarquía invierte el 25-30% en la Administración y presenta un superávit aproximado del 60-70%.

5.3. Las rentas y los gastos de Ibiza-Formentera.

Tabla XLVII

RESULTADO EN METÁLICO DE LA PROCURACION REAL (IBIZA-FORMENTERA)	Año 1311	Año 1314	Año 1316	Año 1318	Año 1319	Año 1320	Año 1321	Año 1322	Año 1323	Año 1324	Año 1325	Año 1327	Año 1328	Año 1329	Año 1330
TOTAL RENTAS	168.139	98.022		178.411		108.373			110.462		138.647	133.086	90.878	80.154	123.610
TOTAL GASTOS	37.440	42.000		38.640					55.920		43.200	80.160	60.000	79.920	53.280
DIFERENCIA EN METÁLICO	130.699	56.022		139.771		108.373			54.542		95.447	52.926	30.878	234	70.330

TOTALES RENTAS Y GASTOS PROCURACION REAL. IBIZA Y FORMENTERA



PORCENTAJES GASTOS SOBRE INGRESOS

1311	22%
1314	42%
1318	21%
1323	50%
1325	31%
1327	60%
1328	66%
1329	99%
1330	43%

En el caso de Ibiza las rentas principales percibidas procedían de la producción de sal. Los gastos son algo más cuantiosos que en Menorca, siendo los principales aquéllos que van dirigidos a la Administración. Se observa que los ingresos en los años 1328 y 1329 sufren una disminución importante, que fue debida a la dificultad de la exportación de la sal a consecuencia de la piratería procedente del norte de Africa y a los corsarios genoveses.

5.4. Los saldos netos globales.

En definitiva, los saldos netos globales de la Procuración, siempre expresados en *diners*, durante el periodo 1310-1330, fueron los siguientes:

	<u>MALLORCA</u>	<u>MENORCA</u>	<u>IBIZA</u> <u>FORMENTERA</u>	<u>TOTALES</u>
1311	- 340.206	398.899	130.699	189.392
1314		375.260	56.022	431.282
1316	2.128.057			2.128.057
1318	1.383.967	459.420	139.771	1.983.158
1320	698.271	633.514	108.373	1.440.158
1323	440.427	294.099	54.542	789.068
1325	3.301.991	434.832	95.447	3.832.270
1327	1.966.946	389.159	52.926	2.409.031
1328	3.277.577	318.777	30.878	3.627.232
1329	2.017.479	514.337	234	2.532.050
1330	1.658.452	211.136	70.330	1.939.918

Así pues, la monarquía mallorquina disponía de unos elevados ingresos anuales que le permitían mayores iniciativas que otras monarquías de la época.

6. Conclusiones.

Los libros de obra de la Almudaina son de gran importancia, por ser los registros más antiguos existentes en Mallorca de una obra de grandes dimensiones, de patronato real, y en la cual interviene la sociedad ciudadana mallorquina.

Se demuestra, así, que la mayoría de iniciativas de Jaime II y de su hijo Sanxo I fueron acabadas con éxito.

Estos libros nos demuestran por su contenido que en el primer tercio del siglo XIV la clase menestral estaba perfectamente estructurada en oficios y con cierta especialización. Todos ellos ciudadanos isleños, ciudadanos de la Ciudad, siendo unos pocos de procedencia exterior.

Todos ellos eran propietarios de esclavos, que los utilizaban en trabajos duros, siendo el Rey el que tenía más esclavos a su cargo.

Tampoco hay que olvidar la participación femenina, aunque su trabajo no queda muy bien definido.

El palacio de la Almudaina con su capilla real, el castillo de Bellver y la capilla Real de la Seo, construidos todos ellos en las mismas fechas, fueron, han sido y serán los edificios más emblemáticos de estilo gótico que nos ha legado una monarquía propia, emergente, emprendedora y de gran solvencia económica.

Acabadas estas grandes obras, se advierte un considerable descenso a partir de 1325, lo que supuso la paralización del incremento patrimonial y constructivo durante la regencia de Felipe de Mallorca y los primeros años del reinado de Jaime III.

7. Fuentes y bibliografía.

Archivo Histórico de Mallorca:

Libre de la Almudayna del any M CCC IX.

Libre de la Almudayna del any M CCC X.

Libre de la obra de la Almudayna del any M CCC XIII.

Aguiló, E.K.: "Notes d'un llibre de l'obra del castell de l'Almudaina, 1309" BSAL 8, Palma de Mallorca 1899-1900, pag 269-270.

Estaben, F.: "La Almudaina. Castillo real de la Ciudad de Mallorca", Palma, 1975.

Garau, J.L.: "La torre del Àngel". BSAL 10, Palma 1903-1904, pag 91-94.

Mut, A.: "Palacio de la Almudaina". Palacios y Museos del Real Patrimonio". Madrid, 1970, pag. 452-484.

Llompарт Bibiloni, M.: "Un análisis histórico contable de la Procuración del Real Patrimonio en el Reino de Mallorca, período 1310-1330". Palma de Mallorca, 2003.

Piferrer, P.; Quadrado, J.M.: "Islas Baleares". Imp Mossén Alcover, Palma (1969 reedición), pag. 321-322.

Pons, A.: "El Reino Privativo de Mallorca". Historia de Mallorca coordinado por J.M.P., tomo II, Mallorca, 1975.

Sastre Moll, J.: "Economía y Sociedad del Reino de Mallorca. Primer tercio del siglo XIV". Palma de Mallorca, 1987.

Sastre Moll, J.: "Els Llibres d'obre del Palau Reial de l'Almudaina". Universitat de les Illes Balears, 2001.

Sastre Moll, J.; Llompарт Bibiloni, M.: "La Tesorería del Reino de Mallorca durante su época de esplendor". Universitat de les Illes Balears i Ajuntament de Palma, 2008.